

**Муниципальное бюджетное учреждение  
дополнительного образования  
«Центр творческого развития»**

Принята на заседании  
педагогического совета  
Протокол от 30 августа 2024 г.  
№ 1

Утверждена  
приказом директора  
от 30 августа 2024 года  
№ 84

**ДОПОЛНИТЕЛЬНАЯ ОБЩЕРАЗВИВАЮЩАЯ ПРОГРАММА  
естественнонаучной направленности  
«Наш край (с элементами экологии)»**

для детей 6-12 лет,  
рассчитана на 1 год обучения

Составила: Григорьева Ирина Михайловна,  
педагог дополнительного образования

г. Кингисепп  
2024

Программа была разработана 1998-1999 уч.году, утверждена в 1999 году, откорректирована в 2006 и 2009 г. в соответствии с действующими требованиями.

Программа осваивается 13 лет. 15 воспитанников продолжили обучение по другим программам эколого-биологической и естественнонаучной направленностей.

В 2009 г. в титульный лист программы внесены изменения в связи с реорганизацией МОУ ДОД «КСЮН» и МОУ ДОД «КСЮТ» путем слияния в МОУ ДОД «КЦВР» решением Совета депутатов № 836-сот 26.08.2009.

В 2011 г. в титульный лист программы внесены изменения в связи изменением типа учреждения - МОУ ДОД «КЦВР» было переименовано в МБОУ ДОД «КЦВР» постановлением АМО «Кингисеппский муниципальный район» № 893 от 28.04.2011 г.

Внесены изменения в соответствии с требованиями, изложенными в Федеральный закон от 29.12.2012 N 273-ФЗ «Об образовании в Российской Федерации», письмом Комитет общего и профессионального образования Ленинградской области от 09 апреля 2014 года № 19- 1932/14-0-0, **Порядком организации и осуществления образовательной деятельности по дополнительным общеобразовательным программам** (Приказ Министерства образования и науки РФ от 29 августа 2013 г. № 1008 «Об утверждении Порядка организации и осуществления образовательной деятельности по дополнительным общеобразовательным программам» в 2015 г.

В 2018, 2019 году внесены изменения в содержание программы.

В 2020, 2021 г. внесены изменения в пояснительную записку и скорректировано содержание. Внесены изменения в список литературы.

## Пояснительная записка.

### *Нормативно-правовые основы разработки дополнительных общеобразовательных программ:*

- Закон РФ «Об образовании в Российской Федерации» от 29.12.2012 № 273-ФЗ
- Федеральный закон от 14.07.2022 № 298-ФЗ "О внесении изменений в Федеральный закон "Об образовании в Российской Федерации"
- Концепция развития дополнительного образования детей до 2030 года года.(Утверждена распоряжением Правительства РФ 31 марта 2022 года N 678-р).
- Порядок организации и осуществления образовательной деятельности по дополнительным общеобразовательным программам (утв. Приказ Минпросвещения России от 09.11.2018 № 196)
- СанПиН 2.4.4.3648-20 «Санитарно-эпидемиологические требования к организациям воспитания и обучения, отдыха и оздоровления детей и молодежи» (утв. Постановлением главного государственного санитарного врача РФ от 28.09.2020 № 28)

Программа естественнонаучной направленности, разработана как дополнение к курсу ООМ и природоведения и предназначена для детей **7-12 лет**. Может являться самостоятельной программой, рассчитанной на **1** год обучения и предусматривающей занятия по 1, 2 или 4 часа в неделю. Так же может являться продолжением программы «Естествознание с элементами экологии», рассчитанной на 3 года обучения.

В ходе реализации программы может возникнуть *сетевое взаимодействие* с муниципальными общеобразовательными учреждениями, предполагающее:

- участие в реализации мер выявления и поддержки одарённых детей;
- выстраивание индивидуального образовательного маршрута одарённого ребёнка (в условиях общего и дополнительного образования);
- совместное проведение наблюдений, исследований в процессе изучения эколого-биологических и краеведческих вопросов.

*Актуальность:* программа направлена на углубление знаний по природоведению, экологии, географии (с учётом возраста детей), привитие детям любви ко всему живому и неживому на Земле, воспитание у них чувства ответственности за будущее планеты.

*Педагогическая целесообразность:*

Содержание программы соответствует современным образовательным технологиям, уровню образования и развития детей. Применение разнообразных форм и методов позволяет детям полноценнее и глубже понять материал, помогает формированию более ответственного отношения к природе.

**Цель** данного курса: продолжение знакомства детей с природой нашего края, ее богатствами, особенностями, экологическим состоянием.

## **Задачи курса:**

### **Обучающие задачи:**

1. углубление теоретических знаний учащихся в области краеведения, экологии, охраны природы, формирования ряда экологических понятий;
2. расширение экологических представлений, их конкретизация, иллюстрирование их яркими доступными примерами;
3. обеспечение разнообразной практической и исследовательской деятельностью по изучению и охране окружающей среды.

### **Развивающие задачи:**

1. расширение кругозора учащихся, развитие их воображения и эмоциональной сферы;
2. развитие наблюдательности, внимательности, коммуникабельности;
3. формирование у учащихся устойчивого интереса к изучению природы и охране окружающей среды;
4. последовательное приобщение учащихся к детской научно-художественной, справочной, энциклопедической литературе и развитие навыков работы с ней.
5. развитие умения работы с дидактическим материалом; развитие логического мышления; формирование интеллектуальных и практических умений.

### **Воспитательные задачи:**

1. преодоление утилитарного, потребительского подхода к природе, порождающего безответственное отношение к ней;
2. последовательное приобщение учащихся к детской научно-художественной, справочной, энциклопедической литературе и развитие навыков работы с ней;
3. укрепление интереса к познанию окружающего мира, к учебным предметам естественнонаучного цикла;

### **Формы и режим занятий.**

Форма обучения – очная.

Форма проведения занятий – преимущественно аудиторная (для теоретических и некоторых практических занятий), некоторые практические занятия могут проходить на местности (городской парк, пруд,...).

Форма организации занятий – групповая, индивидуально-групповая

### **Условия реализации программы.**

Данная программа предназначена для детей **10-12 лет**, рассчитана на 1 год обучения и предусматривает занятия по 4 часа в неделю (продвинутый (углубленный) уровень), по 2 часа в неделю (базовый курс), по 1 часу в неделю (ознакомительный уровень). Уровневая дифференциация исходит из стартовой (входящей) диагностики и возможностей детей. Это позволяет акцентировать внимание на работе с различными категориями обучающихся, представляя собой систему подачи учебного материала разной степени углубленности, доступности и сложности.

Численный состав группы- 20 человек.

В состав обучающихся *могут входить дети с ограниченными возможностями здоровья* (с сохранным интеллектом, не имеющие двигательных нарушений). На основании рекомендаций специалистов ПМПК, указанных в индивидуальной карте развития ребёнка, в рамках программы для обучающегося с ОВЗ может быть выстроен индивидуальный образовательный маршрут, соответствующий уровню его

психофизического и интеллектуального развития. Данный маршрут реализуется в условиях утверждённого расписания творческого объединения и не предполагает организацию индивидуальных занятий с обучающимся.

Программа состоит из четырёх блоков. Блоки являются логическим продолжением друг друга и расположены в программе по принципу «то общего к частному».

I блок - «Моя страна». Основная часть блока посвящена изучению географии России, где присутствуют элементы охраны природы, доступные ребёнку.

II блок - «Моя область». Ближе знакомясь с географией Ленинградской области, ребята на данном этапе получают экологические знания и знания по охране окружающей среды.

III блок - «Мой район». На этом этапе углубляются знания по географии Кингисеппского района. Дети продолжают пополнять и экологические знания, и знания по охране окружающей среды.

IV блок – обобщающий.

В дополнение к теоретическим занятиям по возможности (примерно раз в месяц) могут быть добавлены творческие занятия: поделки из различных подручных материалов, элементы ИЗО и пр.

Реализация программы носит деятельностный характер и способствует выявлению и развитию учащихся, *проявляющих специальные и академические способности* в области наук естественнонаучного цикла: географии, краеведения, экологии.

Достижения *одарённых учащихся* фиксируются в индивидуальной карте одарённого ребёнка, которая отображает его актуальный уровень развития.

#### **Формы проведения занятий:**

- занятия в кабинете, «зеленом классе» на УОУ, в природе;
- экскурсии;
- игровые занятия (викторины, интеллектуальные, ролевые игры);
- конкурсы;
- полевые практикумы;
- домашние задания.

Большое количество занятий в природе, экскурсий позволяет детям полноценнее и глубже понять материал. Помогает восприятию и видению взаимоотношений живых организмов в природе собственными глазами.

В ходе реализации программы при выстраивании планомерной работы по развитию способностей одарённых учащихся (по согласованию с ними) могут быть использованы *сетевые и дистанционные образовательные технологии* - проектная, исследовательская деятельность, консультирование).

Исследовательские работы, полевые практикумы помогают формированию более ответственного отношения к природе.

#### **Формы подведения итогов и диагностика реализации программы**

В течение каждого года обучения осуществляются вводный, текущий и итоговый контроль. Сроки проведения указываются в календарном учебном графике. Формы подведения итогов (викторины, участие в конкурсах, экологических исследованиях, проектной деятельности, тестирование, интеллектуальные игры, зачет) указаны в таблице «Учебно-тематический план» для каждого раздела.

#### **Ожидаемые результаты:**

- приобретение учащимися краеведческих, экологических, географических знаний;

- приобретение начальных навыков ведения проектной и исследовательской деятельности;
- осознание последствий влияния человека на природу;
- расширение общего кругозора в рамках направленности программы.

#### **Ожидаемые результаты.**

<b>Предметные результаты</b>	<b>знания</b>	-положение на карте своей страны, своего края; -особенности природы своего края; -многообразие растений, животных области, района; -роль охраны окружающей среды; -роль заповедников и заказников; -экологическую обстановку в области, районе и причины её ухудшения.
	<b>умения</b>	-работать с картами, атласами, дополнительной литературой; -различать важнейшие полезные ископаемые края; -делать простейшие исследования методом биоиндикации.
<b>Метапредметные результаты</b>		- работать в группах различного состава - выполнять задания по инструкции педагога, самостоятельно; - соблюдать правила техники безопасности на занятиях, в походе, на экскурсии; - выполнять простейшие исследовательские работы (проекты); - выступать с результатами своих работ; - ориентироваться в области наук естественнонаучного цикла – краеведения, географии.
<b>Личностные результаты</b>		- воспитание чувства ответственности за состояние окружающей среды, экологической культуры; - приобщение к детской научно-художественной, справочной, энциклопедической литературе и развитие навыков работы с ней; -участие в практической природоохранной работе.

По окончании курса обучения по данной программе учащиеся могут продолжить обучение в других объединениях естественнонаучной и других направленностей.

#### **Методы обучения.**

- 1) *Объяснительно-иллюстративные* (рассказ учителя, ...)
- 2) *Репродуктивные* (практикумы, самостоятельные работы, тестирование,...)
- 3) *Частично-поисковые* (выполнение заданий по группам, постановка опытов, практические работы, дискуссии, ролевые игры...)
- 4) *Исследовательские* (выполнение и защита исследовательских работ, рефератов, докладов, ...)

**Результативность** программы определяется сохранностью контингента, наполняемостью групп в течение всего обучения, успеваемостью. Контроль за усвоением знаний ведется с помощью разных форм: различные игры, тестирование, решение и составление ребусов, кроссвордов, викторины. В конце каждой темы проводится

обобщающее занятие в игровой форме, которое тоже позволяет оценить уровень усвоения знаний ребятами.

По окончании курса обучения по данной программе учащиеся могут продолжить обучение в других ДТО естественнонаучной направленности.

ДТО обладает следующей **материальной базой:**

-кабинет на 2 этаже учебно-методического корпуса ЦТР, оборудованный компьютером и проектором;

-наглядный материал:

- плакаты;
- иллюстрации;
- схемы (как фабричные, так и самодельные);
- карточки для индивидуальной работы;
- перфокарты;

и т.д.

-игровой материал:

- карточки-лото;
- карточки для игр на классификацию;
- вопросы и задания для игр «Своя игра», «Кроссворд», «Пятерочка» и другим играм.

-подборка литературы.

Материалы постоянно обновляются, пополняются, разрабатываются новые наглядные пособия: статические и динамические схемы, карточки и перфокарты для индивидуальной работы, новые игры.

**УЧЕБНО-ТЕМАТИЧЕСКИЙ ПЛАН (I год)**  
**«Наш край (с элементами охраны природы)»**

Продвинутый уровень (132 часа в год)

№ п/п	Разделы и темы	Колич-во часов			Форма диагностики
		всего	теорет.	практ.	
		<b>132 ч.</b>	<b>75 ч.</b>	<b>57 ч.</b>	
1.	<b>Введение в образовательную программу</b>	4	2	2	
2.	<b>Моя страна.</b>	26	17	9	тестирование
3.	<b>Моя область.</b>	48	26	22	тестирование
4.	<b>Мой район.</b>	40	22	18	тестирование
5.	<b>Балтийский регион.</b>	12	8	4	кроссворд
6.	<b>Родные просторы</b>	2	-	2	игра

Базовый уровень (66 часов в год)

№ п/п	Разделы и темы	Колич-во часов			Форма диагностики
		всего	теорет.	практ.	
		<b>66 ч.</b>	<b>40ч.</b>	<b>30 ч.</b>	
1.	<b>Введение в образовательную программу</b>	2	1	1	
2.	<b>Моя страна.</b>	16	11	5	тестирование
3.	<b>Моя область.</b>	22	13	11	тестирование
4.	<b>Мой район.</b>	18	11	9	тестирование
5.	<b>Балтийский регион.</b>	6	4	2	кроссворд
6.	<b>Родные просторы</b>	2	-	2	игра

Стартовый уровень (33 часа в год)

№ п/п	Разделы и темы	Колич-во часов			Форма диагностики
		всего	теорет.	практ.	
		<b>33 ч.</b>	<b>17 ч.</b>	<b>16 ч.</b>	
1.	<b>Введение в образовательную программу</b>	1	1	-	
2.	<b>Моя страна.</b>	5	3	2	тестирование
3.	<b>Моя область.</b>	16	8	8	тестирование
4.	<b>Мой район.</b>	8	4	4	тестирование
5.	<b>Балтийский регион.</b>	2	1	1	кроссворд
6.	<b>Родные просторы</b>	1	-	1	игра



## **Содержание программы. Продвинутый (углубленный) курс**

### **Введение в ДОП. (4 часа)**

Цели и задачи ДОП. Экскурсия по учреждению. Анкетирование.

### **Моя страна. (26 часов)**

Россия – моя страна. Обзорное знакомство с Россией как со страной. Границы, столица, Президент. Географическое положение страны. Какими водами омывается, с какими странами граничит. Рельеф. Горы, равнины, плоскогорья, низменности, возвышенности. Климатические условия, деление на природные зоны. Водоёмы нашей страны. Административное деление: области, автономии, их центры. Население. Народности нашей страны. Промышленность. Машиностроение, металлургия, с/х, и т.д.

#### Практические работы:

- работа с картами.
- работа с атласом.
- работа с дополнительной литературой..
- народный костюм (ИЗО)
- проверка знаний (игра, тестирование)
- творческое занятие (по звеньям)

### **Моя область (48 часов)**

Ленинградская область. Районы. Местоположение на карте. Границы. Центр Ленинградской области – Санкт-Петербург. Районы ЛО, их центры. Условия климата, природная зона, рельеф. Почвы ЛО, п/и, их значение. Крупнейшие озёра – Ладожское, Онежское. Река Нева и другие реки и озёра. Основные виды промышленности ЛО. Деревья, кустарники, травы. Пауки, насекомые, птицы, рыбы, Земноводные, рептилии, звери. Их многообразие. Многообразие мхов и лишайников. Экологическое состояние воздуха, воды, почвы. Влияние загрязнения окр. ср. на растения и животных, на человека. «Не царь природы человек, не царь, а сын». Что такое охрана природы, её значение. Красная книга. Что такое заповедник. Заповедники ЛО: Нижне-Свирский, Ингерманландский (Восток Финского залива). Для чего они созданы. Что такое заказник. Виды заказников (гидрологические, комплексные, ботанические, и т.д.) и знакомство с представителями разных видов. Что такое памятник природы.

#### Практические работы:

- работа с картами.
- работа с атласом.
- работа с коллекциями почв, п/и.
- работа с гербарием.
- работа с коллекциями, иллюстративным материалом.
- работа со школьным атласом-определителем.
- конкурс рисунков на экологическую тематику
- тестирование или игра.
- творческое занятие (по звеньям)

### **Мой район. (40 часов)**

Кингисеппский район. Местоположение на карте. Границы. Центр района – г. Кингисепп. Природная зона, особенности климата. Почвы КР, многообразие п/и, основные п/и. Озёра, р. Луга – основная река района. Химическая промышленность, ПГ «Фосфорит». Порт в Усть-Луге. Многообразие растительности в КР. Многообразие животных в районе. Экологическое состояние территории Кингисеппского района –

воздух, вода, почва. Объекты, загрязняющие территорию района. Охрана природы в Кингисеппском районе. Котельский, Кургальский заказники, Дубравы у д.Велькота.

Практические работы:

- работа с картами.
- работа с атласом.
- работа с коллекциями п/и.
- работа с гербарием.
- работа с иллюстративным и фото- материалом.
- работа со школьным атласом-определителем.
- конкурс рисунков на экологическую тематику
- тестирование или игра.
- творческое занятие (по звеньям)

Экскурсии:

- экскурсия - прогулка по городу.
- экскурсия - прогулка на р.Лугу.

Исследовательская работа – применение простейших методов биоиндикации.

**Балтийский регион. (12 часов)**

Балтийское море. Страны бассейна Балтийского моря. Значение Балтийского моря в жизни окружающих его стран. Экологическое состояние Финского залива. Прогноз: что дальше? Круглый стол «Экология будущего»

Практические работы:

- работа с информационными журналами.
- работа с картой.
- работа с дополнительной литературой.
- конкурс рисунков «Экология будущего».
- тестирование или игра
- творческое занятие

**Родные просторы (2 часа)**

Итоговое занятие в форме игры.

## Базовый курс

### Введение в ДОП. (2 час)

Цели и задачи ДОП. Экскурсия по учреждению. Анкетирование.

### Моя страна. (16 часа)

Россия – моя страна. Обзорное знакомство с Россией как со страной. Географическое положение страны. Какими водами омывается, с какими странами граничит. Рельеф. Климатические условия, деление на природные зоны. Водоёмы нашей страны. Административное деление: области, автономии, их центры. Население. Народности нашей страны. Промышленность. Машиностроение, металлургия, с/х, и т.д.

#### Практические работы:

- работа с картами.
- работа с атласом.
- работа с дополнительной литературой..
- народный костюм (ИЗО)
- проверка знаний (игра, тестирование)

### Моя область (22 часа)

Ленинградская область. Районы. Местоположение на карте. Районы ЛО, их центры. Условия климата, природная зона, рельеф. Почвы ЛО, п/и, их значение. Крупнейшие реки и озёра. Основные виды промышленности ЛО. Растительный и животный мир, их многообразие. Многообразие мхов и лишайников. Экологическое состояние воздуха, воды, почвы. Влияние загрязнения окр. ср. на растения и животных, на человека. Что такое охрана природы, её значение. Красная книга. Что такое заповедник. Заповедники ЛО: Нижне-Свирский, Ингерманландский (Восток Финского залива). Что такое заказник. Виды заказников, знакомство с представителями охраняемых видов. Что такое памятник природы.

#### Практические работы:

- работа с картами.
- работа с атласом.
- работа с коллекциями почв, п/и.
- работа с гербарием.
- работа с коллекциями, иллюстративным материалом.
- работа со школьным атласом-определителем.
- конкурс рисунков на экологическую тематику
- тестирование или игра.

### Мой район. (18 часов)

Кингисеппский район. Местоположение на карте. Природная зона, особенности климата. Почвы КР, многообразие п/и, основные п/и. Озёра, р. Луга – основная река района. Крупнейшие предприятия. Многообразие растительности в КР. Многообразие животных в районе. Экологическое состояние территории Кингисеппского района – воздух, вода, почва. Объекты, загрязняющие территорию района. Охрана природы в Кингисеппском районе, ООПТ.

#### Практические работы:

- работа с атласом и картами.
- работа с коллекциями п/и.
- работа с гербарием.
- работа с иллюстративным и фото- материалом.

- работа со школьным атласом-определителем.
- тестирование или игра.

Экскурсии:

- экскурсия - прогулка по городу.
- экскурсия - прогулка на р. Лугу.

Исследовательская работа – по применению простейших методов биоиндикации.

**Балтийский регион. (6 часов)**

Балтийский регион. Понятие БР. Экологическое состояние Финского залива. Страны бассейна Балтийского моря, их влияние на экологическое состояние ФЗ. Прогноз: что дальше?

Практические работы:

- работа с информационными журналами.
- работа с картой.
- работа с дополнительной литературой.
- конкурс рисунков «Экология будущего».
- тестирование или игра

**Родные просторы (2 часа)**

Итоговое занятие в форме игры.

## Ознакомительный курс

### Введение в ДОП. (1 час)

Цели и задачи ДОП. Экскурсия по учреждению. Анкетирование.

### Моя страна. (5 часов)

Россия – моя страна. Географическое положение страны. Какими водами омывается, с какими странами граничит. Рельеф. Климатические условия, деление на природные зоны. Водоёмы нашей страны. Административное деление: области, автономии, их центры. Население. Промышленность

#### Практические работы:

- работа с картами.
- работа с атласом.
- работа с дополнительной литературой..
- народный костюм (ИЗО)
- проверка знаний (игра, тестирование)

### Моя область (16 часов)

Ленинградская область. Местоположение на карте. Районы ЛО, их центры. Условия климата, природная зона, рельеф. Почвы ЛО, п/и, их значение. Крупнейшие реки и озёра. Основные виды промышленности ЛО. Растительный и животный мир, их многообразие. Многообразие мхов и лишайников. Экологическое состояние воздуха, воды, почвы. Что такое заповедник. Заповедники ЛО: Нижне-Свирский, Ингерманландский (Восток Финского залива). Что такое заказник. Виды заказников. Что такое памятник природы.

#### Практические работы:

- работа с картами.
- работа с атласом.
- работа с коллекциями почв, п/и.
- работа с гербарием.
- работа с коллекциями, иллюстративным материалом.
- работа со школьным атласом-определителем.
- конкурс рисунков на экологическую тематику
- тестирование или игра.

### Мой район. (8 часов)

Кингисеппский район. Местоположение на карте. Природная зона, особенности климата. Почвы КР, многообразие п/и, основные п/и. Озёра, р. Луга – основная река района. Многообразие растительности в КР. Многообразие животных в районе. Экологическое состояние территории Кингисеппского района – воздух, вода, почва. Охрана природы в Кингисеппском районе, ООПТ.

#### Практические работы:

- работа с атласом и картами.
- работа с коллекциями п/и.
- работа с гербарием.
- работа с иллюстративным и фото- материалом.
- работа со школьным атласом-определителем.
- тестирование или игра.

#### Экскурсии:

- экскурсия - прогулка по городу.

– экскурсия - прогулка на р.Лугу.

Исследовательская работа – по применению простейших методов биоиндикации.

### **Балтийский регион. (2 часа)**

Балтийский регион. Понятие БР. Экологическое состояние Финского залива. Страны бассейна Балтийского моря, их влияние на экологическое состояние ФЗ. Прогноз: что дальше?

#### Практические работы:

- работа с информационными журналами.
- работа с картой.
- работа с дополнительной литературой.
- конкурс рисунков «Экология будущего».
- тестирование или игра

### **Родные просторы (1 час)**

Итоговое занятие в форме игры.

## Методические обеспечение ДОП «Наш край с элементами экологии»

	Раздел	Форма занятия	Методы	Дидактический материал и ТСО	Форма подведения итогов
I	<b>Введение в образовательную программу</b>	групповое занятие, экскурсия	беседа, показ фотоматериалов		анкетирование
II	<b>Моя страна.</b>	групповые занятия, игровые занятия, практические занятия	беседа, рассказы детей, показ фотоматериалов	картографический материал, коллекции п/и, насекомых,, гербарий; компьютер, проектор, тематические презентации	Викторина, игры : «Пятерочка», «Кубик», «Своя игра», <b>тестирование</b>
III	<b>Моя область.</b>	групповые занятия, игровые занятия, практические занятия	беседа, рассказы детей, показ фото- и видеоматериалов, наблюдение, демонстрация гербария	картографический материал, коллекции п/и, насекомых,, гербарий; компьютер, проектор, тематические презентации	Викторина, игры : «Пятерочка», «Кубик», «Своя игра», <b>тестирование</b>
IV	<b>Мой район.</b>	групповые занятия, экскурсии, игровые занятия, практические занятия	беседа, рассказы детей, показ иллюстраций, фото- и видеоматериалов, демонстрация гербария, наблюдение	картографический материал, коллекции п/и, насекомых,, гербарий; компьютер, проектор, тематические презентации	Викторина, игры : «Пятерочка», «Кубик», «Своя игра», <b>тестирование</b>
V	<b>Балтийский регион.</b>	групповые занятия, игровые занятия, практические занятия	беседа, рассказы детей, показ фото- и видеоматериалов, наблюдение	картографический материал, коллекции п/и, насекомых,, гербарий; компьютер, проектор, тематические презентации	Викторина, игры : «Пятерочка», «Кубик», «Своя игра», <b>кресворд</b>
VI	<b>Родные просторы</b>	игровое занятие	показ фото- и видеоматериалов	Задания и вопросы для конкурсной программы	конкурсная программа «Родные просторы»

### Методы диагностики успешности овладения учащимися содержанием программы

- наблюдение за детьми;
- беседа;
- анкетирование, тестирование;
- и др.

## Критерии и формы оценки качества знаний

уровни показ-ль	Высокий уровень (3 балла)	Средний уровень (2 балла)	Низкий уровень (1 балл)	формы и периодичность отслеживания
Знания	<ul style="list-style-type: none"> <li>- владеет специальными знаниями по данной теме, разделу;</li> <li>- свободно владеет терминологией.</li> </ul>	<ul style="list-style-type: none"> <li>- владеет основами знаний по данной теме, разделу;</li> <li>- владеет основными терминами, но немного путает их.</li> </ul>	<ul style="list-style-type: none"> <li>- владеет элементарными знаниями по данной теме, разделу;</li> <li>- терминологией не владеет, или владеет слабо;</li> <li>- не проявляет интереса к изучению предмета.</li> </ul>	<ul style="list-style-type: none"> <li>- беседа;</li> <li>- опрос;</li> <li>- тестирование (после изучения раздела)</li> <li>- самостоятельные работы;</li> <li>- викторины (2 раза в месяц);</li> <li>- внутриклубковые и межклубковые интеллектуальные игры (3-4 раза в четверть);</li> <li>- и др.</li> </ul>
Умения	<ul style="list-style-type: none"> <li>- после первичного инструктажа или по предложенному алгоритму выполняет задание самостоятельно. Качество работы контролирует сам, ориентируясь на свои знания и опыт.</li> </ul>	<ul style="list-style-type: none"> <li>- умеет самостоятельно, но при эпизодическом контроле и инструктировании, выполнять задание.</li> </ul>	<ul style="list-style-type: none"> <li>- выполняет задание при этапном, подробном инструктаже. Необходим постоянный контроль или участие в деятельности старшего или учителя.</li> </ul>	<ul style="list-style-type: none"> <li>- наблюдение;</li> <li>- самостоятельные работы;</li> <li>- выставки рисунков (1 раз в четверть);</li> <li>- конкурсы (2-3 раза в четверть);</li> <li>- простейшие опыты или исследовательские работы;</li> <li>- и др.</li> </ul>
Навыки	<ul style="list-style-type: none"> <li>- навык полностью сформирован. Способен проинструктировать или научить другого.</li> </ul>	<ul style="list-style-type: none"> <li>- навык сформирован. Может самостоятельно выполнить аналогичное задание.</li> </ul>	<ul style="list-style-type: none"> <li>- навык не сформирован.</li> </ul>	<ul style="list-style-type: none"> <li>- наблюдение;</li> <li>- самостоятельные работы;</li> <li>- конкурсы (2-3 раза в четверть);</li> <li>- простейшие опыты или исследовательские работы;</li> <li>- и др.</li> </ul>



## Список литературы:

### Для учителя:

1. Ахмалишева А.Х. «Естествознание» (в таблицах и схемах) - М., «Лист», 1998
2. Балбышев И.Н. «Окно в природу» - СПб, «Лениздат», 1997
3. Бибикова Т.В., Смагин В. А. "Очерки растительности особо охраняемых природных территорий Ленинградской области" Санкт-Петербург БИН РАН,1992
4. Большаков А.П., «Биология» (занимательные факты и тесты) - С-Пб, Паритет, 2000.
5. Голубева Е. «Занимательное естествознание» - СПб, «Тригон», 1998
6. Добровольский Г.В., Шерemet Б.В., Афанасьева Т.В., Палечек Л.А. «Почвы» Серия «Энциклопедия природы России».- М., АБФ, 1998
7. Захлебный А.Н. (сост-ль) «Книга для чтения по охране природы» .- М., «Просвещение», 1986
8. Игнатенко М.М. «Ягоды наших лесов» - «Лениздат», 1991
9. Красная книга природы Ленинградской области., т. 1,Особоохраняемые природные территории.- СПб., 1999.
10. Красная книга природы Ленинградской области., т. 2 , Растения и грибы.- СПб.: Мир и семья, 2000.
11. Козлов М.А. «Не просто букашки» - СПб, «Гидрометиздат», 1994
12. Кучеренко С.П. «Хищные звери леса» - М., «Агропромиздат», 1988
13. Лаптев Ю.П. «Растения от А до Я» - М., «Колос», 1992
14. Левитман М.Х. «Экология - предмет: интересно или нет?» - СПб Союз, 1998
15. Ликум А. «Все обо всем» (популярная энциклопедия для детей), тт. 1,3,4 - М., филологическое общество «Слово»,1997
16. Мезенцев В. «Энциклопедия чудес», кн.1-3 - М., «Акалис» - «Гардарика», 1994
17. Миронова ТИ., Слепян Э.И., «Природа Ленинградской области и её охрана». - Лениздат, 1983
18. Моррис Р., Корн Б. и др. «Тайны живой природы (пер. с англ.) - М., «РОСМЭН», 1998
19. Петров В.В. «Лес и его жизнь» - М., «Просвещение», 1986
20. Петров В.В. «Растительный мир нашей родины» - М., «Просвещение», 1991
21. Плешаков А. А. «Зеленые страницы» - Москва «Просвещение» 1996 г.
22. Плешаков А. А. «От земли до неба: атлас-определитель по природоведению и экологии для начальной школы» - Москва «Просвещение» 1998 г.
23. Рохлов В., Теремов А., Петросова Р. «Занимательная ботаника» - М., «АСТ-Пресс», 1999
24. Рохлов В., Теремов А. «Занимательная зоология» - М., «АСТ-Пресс», 2002
25. Свидерская М.Д., Храбрый В.М. «Сохраним для потомков» - «Лениздат», 1988
26. Седяков В.М. «Тропинки в таинственный мир» - «Лениздат», 1990
27. Серия книг «Природа Ленинградской области» - «Лениздат»
28. Серия книг «Расширяем кругозор детей» «300 вопросов и ответов...» - Ярославль, «Академия развития»
29. Смирин В.М., Смирин Ю.М. «Звери в природе» - М., изд-во Московского университета, 1991

### Для учащихся:

1. Балбышев И.Н. «Окно в природу» - СПб, «Лениздат», 1997
2. Большаков А.П., «Биология» (занимательные факты и тесты) - СПб, Паритет, 2000.
3. Голубева Е. «Занимательное естествознание» - СПб, «Тригон», 1998
4. Игнатенко М.М. «Ягоды наших лесов» - «Лениздат», 1991
5. Козлов М.А. «Не просто букашки» - СПб, «Гидрометиздат», 1994

6. Красная книга природы Ленинградской области., т. 1, Особо охраняемые природные территории.- СПб., 1999.
7. Красная книга природы Ленинградской области., т. 2 , Растения и грибы.- СПб.: Мир и семья, 2000.
8. Кучеренко С.П. «Хищные звери леса» - М., «Агропромиздат», 1988
9. Лаптев Ю.П. «Растения от А до Я» - М., «Колос», 1992
10. Ликум А. «Все обо всем» (популярная энциклопедия для детей), тт. 1,3,4 - М., филологическое общество «Слово», 1997
11. Миронова ТИ., Слепян Э.И., «Природа Ленинградской области и её охрана». - Лениздат, 1983
12. Нидок К. и др. «Растения и животные» (определитель) - М., «Мир», 1991
13. Петров В.В. «Лес и его жизнь» - М., «Просвещение», 1986
14. Петров В.В. «Растительный мир нашей родины» - М., «Просвещение», 1991
15. Плешаков А. А. «Зеленые страницы» - Москва «Просвещение» 1996 г.
16. Плешаков А. А. «От земли до неба: атлас-определитель по природоведению и экологии для начальной школы» - Москва «Просвещение» 1998 г.
17. Рохлов В., Теремов А., Петросова Р. «Занимательная ботаника» - М., «АСТ-Пресс», 1999
18. Рохлов В., Теремов А. «Занимательная зоология» - М., «АСТ-Пресс», 2002
19. Рянжин С.В. «Экологический букварь» - СПб «Печатный двор», 1994
20. Серия книг «Природа Ленинградской области» - «Лениздат»
21. Серия книг «Я познаю мир» (экология, растения, животные и др.) - М., АСТ
22. Спарджен Р. «Экология» энциклопедия окружающего мира (пер. с англ.) - М., «РОСМЭН», 1997

## Диагностические материалы для ДОП «Наш край (с элементами экологии)»

### Тест «Моя страна»

(вопросы могут иметь быть более 1 правильного ответа)

#### 1 Глава нашего государства:

- а) Президент;
- б) Председатель;
- в) Король;
- г) Князь.

#### 2. Отметь символы государства:

флаг                      гимн                      конституция                      скипетр                      герб

#### 3. Столица нашего государства:

- а) Ярославль;
- б) Санкт-Петербург;
- в) Москва;
- г) Казань.

#### 4. В каком полушарии расположена Россия?

- а) в Северном полушарии;
- б) в Южном полушарии.

#### 5. Территория России омывается водами океанов:

- а) Северного Ледовитого;
- б) Атлантического;
- в) Тихого;
- г) Индийского.

#### 6. Уральские горы делят нашу страну на:

- а) северную и южную части;
- б) европейскую и азиатскую части;
- в) горную и равнинную части;
- г) холодную и теплую части.

#### 7. Прочитай текст. Подчеркни предложения, где говорится о размерах России.

*Россия - самая большая страна мира, занимает большую часть материка Евразия. Общая граница с восемнадцатью странами. Столица - город Москва. Государственный язык: русский. Флаг России - прямоугольное полотно с полосами одинакового размера, сверху вниз: белой, голубой и красной. Государственный герб России изображает двуглавого орла на фоне красного щита.*

*С запада на восток Россия протянулась на 10 тысяч километров, с севера на юг – около 4 тысяч. Площадь территории страны - больше 17 миллионов квадратных километров.*

Большую часть страны занимают равнины и низменности. Юг страны, в основном, горный. Самая высокая точка страны - гора Эльбрус высотой 5642 метра.

На Камчатке и Курильских островах множество вулканов, часть из которых действуют и сейчас.

Россия очень богата лесами. Животный мир также многообразен, кроме обычных, привычных зайцев, волков, лис и медведей, в России обитают тигры, леопарды, а на севере белые медведи, моржи и прочие.

**8. Пользуясь текстом, ответ на вопросы, вставив пропущенные слова:**

8.1. На флаге России – три полосы разных цветов. Самая верхняя полоса (белого) цвета.

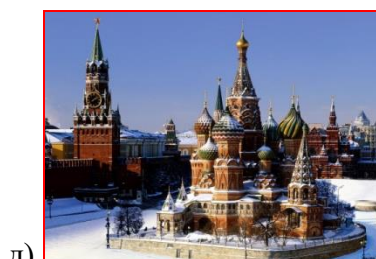
8.2. На Камчатке много действующих (вулканов).

8.3. Основные формы рельефа - (равнины) и (низменности). На юге страны рельеф (горный).

**9. Выбери географические объекты России.**

- а) пустыня Сахара;
- б) река Амур;
- в) озеро Мичиган;
- г) озеро Ладожское;
- д) полуостров Камчатка;
- е) остров Мадагаскар;
- ж) река Амазонка.

**10. Какие из этих достопримечательностей находятся в России?**



**11. Что даёт нам добывающая промышленность?**

- а) полезные ископаемые;
- б) лес;
- в) рыбу;
- г) мебель.

**12. Соедини стрелками вид промышленности и продукт, который эта промышленность производит:**

- |                              |   |                                  |
|------------------------------|---|----------------------------------|
| 1. добывающая промышленность | → | а) краски, удобрения             |
| 2. пищевая промышленность    | → | б) обувь, одежда                 |
| 3. металлургия               | → | в) полезные ископаемые           |
| 4. легкая промышленность     | → | г) сталь, сплавы разных металлов |
| 5. химическая промышленность | → | д) продукты питания              |
| 6. машиностроение            | → | е) станки, разное оборудование   |

### Тест «Моя область»

(вопросы могут иметь более 1 правильного ответа)

**1. С какой территорией не граничит Ленинградская область?**

- а) с Республикой Карелия;
- б) с Вологодской областью;
- в) с Псковской областью;
- г) с Астраханской областью.

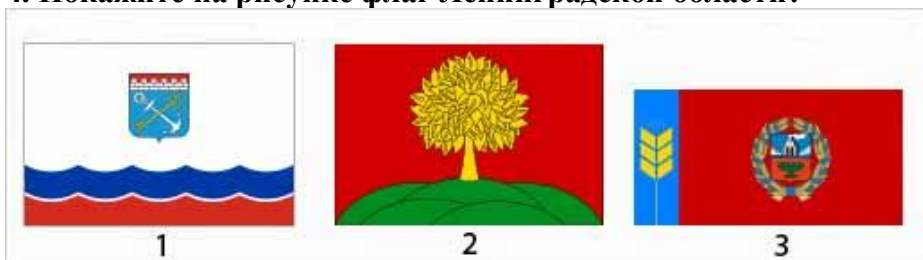
**2. С какими государствами граничит Ленинградская область?**

- а) с Эстонией;
- б) с Белоруссией;
- в) с Норвегией;
- г) с Финляндией.

**3. Форму территории Ленинградской области часто сравнивают с:**

- а) пчелкой;
- б) стрекозой;
- в) зайчиком;
- г) бабочкой.

**4. Покажите на рисунке флаг Ленинградской области?**



**5. В территорию Ленинградской области входит ..... районов:**

- а) 11;
- б) 17;
- в) 19;
- г) 13.

**6. Санкт-Петербург был основан:**

- а. 27 мая 1703г.
- б. 27 мая 1803 г.
- в. 27 мая 1903 г.

**7. Самый большой по площади район Ленинградской области – это:**

- а) Кингисеппский;
- б) Волховский;
- в) Подпорожский;
- г) Приозерский.

**8. Ленинградская область находится в зоне:**

- а) южной тайги;
- б) северной тайги;
- в) сешанных лесов;
- г) южной тундры.

**9. Крупнейшим озером не только в Ленинградской области, но и в Европе считается:**

- а) Вуокса;
- б) Глубокое;
- в) *Ладожское*;
- г) Онежское.

**10. Какие племена заселяли территорию СПб и Ленинградской обл.:**

- а. *водь, ижора, карелы и вепсы.*
- б. алеуты, вепсы, ижора, финны.
- в. поморы, карелы, финны, водь.

**11. Какое атмосферное явление является символом Санкт-Петербурга:**

- а. наводнение.
- б. западный ветер.
- в. *белые ночи.*

**12. Установите соответствие между видами полезных ископаемых и причинами их происхождения:**

- |                                 |   |                   |
|---------------------------------|---|-------------------|
| 1. гранит (облицовочный камень) | → | а. растения       |
| 2. торф                         | → | б. древний ледник |
| 3. глина, песок                 | → | в. мантия Земли   |

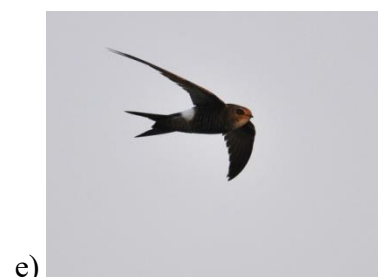
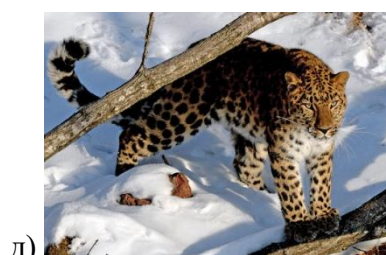
**13. Какие полезные ископаемые используются для производства энергии:**

- а) торф
- б) *сланцы*
- в) диатомит

**14. В настоящее время на территории области существует:**

- а) 1 заповедник;
- б) 2 *заповедника*;
- в) 3 заповедника;
- г) 4 заповедника.

**15. Выберите среди изображений фото животных, занесенных в Красную книгу природы Ленинградской области?**



### Задание-тест «Мой район»

(вопросы с выбором ответа могут иметь быть более 1 правильного ответа)

**1. Найди на карте Ленинградской области Кингисеппский район, заштрихуй его.**



**2. Найдите на карте соседей Кингисеппского района, обозначьте их цифрами 1, 2, 3**

**3. Как называются районы - оседи Кингисеппского?**

1. \_\_\_\_\_
2. \_\_\_\_\_
3. \_\_\_\_\_

**4. Верно ли утверждение: «На востоке Кингисеппский район граничит с Эстонией»?**

- а) да;                                    б) нет

**5. Подпишите на карте название водного объекта, который омывает северную и северо-западную границы Кингисеппского.**

**6. Найди среди изображений гербов герб Кингисеппского района:**



а)



б)



в)

**7. Районный центр Кингисеппского района – город Кингисепп. В каком году образован Кингисепп?**

- а) 1384;                                    в) 1703;  
б) 1298;                                    г) 1824.

**8. Из полезных ископаемых на территории Кингисеппского района нет:**

- а) фосфоритов;

- б) железной руды;
- в) строительного песка;
- г) стекольного песка.

**9. Порт Усть-Луга находится**

- а) в Лужской губе Финского залива Балтийского моря;
- б) в Копорской губе Финского залива Балтийского моря;
- в) в Нарвском заливе Балтийского моря;
- г) в Рижском заливе Балтийского моря.

**10. Самой крупной рекой Кингисеппского района является**

- а) Систа;
- б) Сума;
- в) Луга;
- г) Россонь.

**11. Озера с каким названием нет на территории Кингисеппского района?**

- а) Белое;
- б) Глубокое;
- в) Хаболово;
- г) Ястребиное.

**12. Каких лесов нет на территории Кингисеппского района**

- а) сосняков;
- б) дубрав;
- в) осиново-березовых;
- г) пихтовых.

**13. В Кингисеппском районе есть 3 заказника. Какое название – лишнее.**

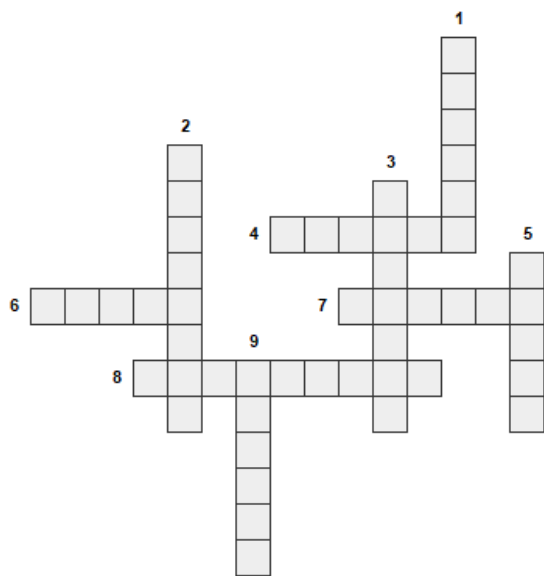
- а) Дубравы у деревни Велькота;
- б) Котельский заказник;
- в) Лебяжий заказник;
- г) Кургальский заказник.

**14. Выберите среди изображений фото животных, занесенных в Красную книгу природы Ленинградской области и обитающих в Кингисеппском районе?**





### Кроссворд «Балтийский регион»



Разгадайте кроссворд, вписав в клетки названия стран, входящих в Балтийский регион.

1. Государство на Скандинавском полуострове. Столица – Стокгольм.

2. Одно из ведущих государств Европы. Северное побережье омывается водами Балтийского моря.

3. Одно из Прибалтийских государств, граница с Россией проходит по западу Ленинградской области.

4. На Балтийское море выходят 3 региона этого государства: Ленинградская, Калининградская области и город федерального значения Санкт-Петербург.

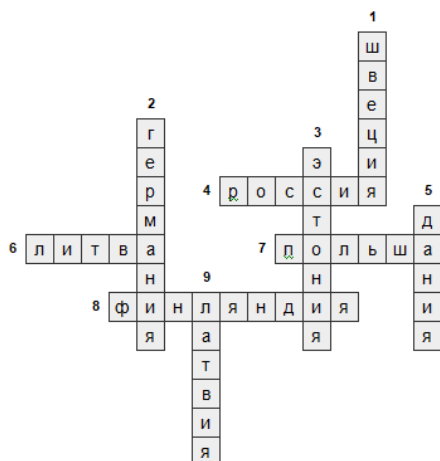
5. Столица этого государства – Копенгаген. Территория страны включает в себя большой полуостров Ютландия и 409 островов.

6. Одно из Прибалтийских государств, самое крупное государство Прибалтики.

7. Это государство расположено в центре Европы. Омывается на севере Балтийским морем. Имеет сухопутную границу с Россией (Калининградской областью).

8. Государство на Скандинавском полуострове. Граничит на востоке с Россией, на северо-западе — со Швецией и на севере — с Норвегией. На юге и западе берега страны омывают воды Балтийского моря и его заливов — Финского и Ботнического. Имеются морские границы с Эстонией.

9. Одно из Прибалтийских государств.



*Обработка результатов:  
70 – 100% - высокий уровень;  
40 – 70% - средний уровень;*

*0 - 40% - низкий уровень.*

**Календарный учебный график  
к дополнительной общеразвивающей программы «Наш край (с элементами экологии)»  
на 2019-2020 учебный год**

**Группа № 4, год обучения 1-й**

**Начало учебного года** – 01 сентября 2019 г.

**Количество недель** – 33

Продолжительность обучения в данной группе – 33 недели

**Продолжительность и сроки каникул:**

Зимние- с 01.01.2020 г.- по 08.01.2020 г. (9 дней)

Летние- с 01.06.2020 г.- по 31.08.2020 г. (92 дня)

**Количество занятий в группе:**

• в течение учебного года проводится 1 занятие в неделю, что составляет 33 занятия в год (33 часа)

**Продолжительность занятий:**

1 академический час (45 мин – занятие, 15 мин – уборка, проветривание помещения)

**Время проведения занятий:**

День недели	Время	Примечание
вторник	13.00-14.00	

**Сроки проведения мониторинга достижения детьми планируемых результатов освоения ДОП (примерные сроки):**

Вводный контроль – сентябрь 2019 г.

Текущий контроль - с 20.12.2019г.- по 29.12.2019 г.

Итоговый контроль - с 17.05.2020 г.- по 30.05.2020 г.

**Окончание занятий:** 25-30 мая 2020 г.

**Календарно-тематическое планирование**

№	Тема блока, кол-во часов	Тема занятия	Кол-во часов	Дата проведения	
				по плану	по факту
1.	Введение в ДОП (1 ч)	Введение в ДОП	1	10.09	
2.	Моя страна (5 часов)	Россия – моя страна. Географическое положение страны. Какими водами омывается, с какими странами граничит. Рельеф.	1	17.09	
3.		Климатические условия, деление на природные зоны. Водоёмы нашей страны.	1	24.09	
4.		Административное деление: области, автономии, их центры.	1	01.10	
5.		Население. Промышленность.	1	08.10	
6.		Моя страна	1	5.10	
7.	Моя область (16 часов)	Ленинградская область. Местоположение на карте.	1	22.10	
8.		Ленинградская область. Районы ЛО,	1	29.10	

		их центры.			
9.		Условия климата, природная зона, рельеф.	1	05.11	
10.		Почвы ЛО, п/и, из значение.	1	12.11	
11.		Крупнейшие реки и озёра. Основные виды промышленности ЛО.	1	19.11	
12.		Растительный мир, многообразие.	1	26.11	
13.		Растительный мир, многообразие.	1	03.12	
14.		Животный мир, многообразие.	1	10.12	
15.		Животный мир, многообразие.	1	17.12	
16.		Животный мир, многообразие.	1	24.12	
17.		Многообразие мхов и лишайников.	1	14.01	
18.		Экологическое состояние воздуха, воды, почвы.	1	21.01	
19.		Что такое заповедник. Заповедники ЛО: Нижне-Свирский, Ингерманландский (Восток Финского залива).	1	28.01	
20.		Что такое заказник. Виды заказников.	1	04.02	
21.		Что такое памятник природы.	1	11.02	
22.		Моя область	1	18.02	
23.	Мой район (8 часов)	Кингисеппский район. Местоположение на карте.	1	25.02	
24.		Природная зона, особенности климата.	1	03.03	
25.		Почвы КР, многообразие п/и, основные п/и. Озёра, р. Луга – основная река района.	1	10.03	
26.		Многообразие растительности в КР.	1	17.03	
27.		Многообразие животных в районе.	1	24.03	
28.		Экологическое состояние территории Кингисеппского района – воздух, вода, почва.	1	31.03	
29.		Охрана природы в Кингисеппском районе, ООПТ.	1	07.04	
30.		Мой район	1	14.04	
31.	Балтийский регион (2 часа)	Понятие. Страны. Экологическое состояние	1	21.04	
32.		Экологическое состояние	1	28.04	
33.	Родные просторы (1 час)	Родные просторы	1	12.05	

**Календарный учебный график  
к дополнительной общеразвивающей программы «Наш край (с элементами экологии)»  
на 2019-2020 учебный год**

**Группа № 1, год обучения 1-й**

**Начало учебного года** – 01 сентября 2019 г.

**Количество недель** – 33

Продолжительность обучения в данной группе – 32 недели (с 08 по 11.10.2019 – поездка на Всероссийский конкурс в Москву)

**Продолжительность и сроки каникул:**

Зимние- с 01.01.2020 г.- по 08.01.2020 г. (9 дней)

Летние- с 01.06.2020 г.- по 31.08.2020 г. (92 дня)

**Количество занятий в группе:**

• в течение учебного года проводится 2 занятия в неделю, что составляет 65 занятий в год (130 часов)

**Продолжительность занятий:**

1 академический час (45 мин – занятие, 15 мин – уборка, проветривание помещения)

**Время проведения занятий:**

День недели	Время	Примечание
понедельник, пятница	14.00-15.00	

**Сроки проведения мониторинга достижения детьми планируемых результатов освоения ДООП (примерные сроки):**

Вводный контроль – сентябрь 2019 г.

Текущий контроль - с 20.12.2019г.- по 29.12.2019 г.

Итоговый контроль - с 17.05.2020 г.- по 30.05.2020 г.

**Окончание занятий:** 25-30 мая 2020 г.

**Календарно-тематическое планирование**

№	Тема блока, кол-во часов	Тема занятия	Кол-во часов	Дата проведения	
				по плану	по факту
1.	<b>Введение в ДООП (4 ч)</b>	Введение в ДООП	2	13.09	
2.		Экскурсия по учреждению, анкетирование	2	16.09	
3.	<b>Моя страна (26 часов)</b>	Россия – моя страна. Обзорное знакомство с Россией как со страной. Столица, Президент.	2	20.09	
4.		Географическое положение страны.	2	23.09	
5.		Границы. Какими водами омывается, с какими странами граничит.	2	27.09	
6.		Рельеф. Горы, равнины, плоскогорья, низменности, возвышенности.	2	30.09	
7.		Рельеф. Горы, равнины, плоскогорья, низменности, возвышенности.	2	04.10	
8.		Климатические условия, деление на природные зоны.	2	07.10	
9.		Климатические условия, деление на	2	11.10	

		природные зоны.			
10.		Водоёмы нашей страны.	2	14.10	
11.		Водоёмы нашей страны.	2	18.10	
12.		Административное деление: области, автономии, их центры	2	21.10	
13.		Население. Народности нашей страны.	2	25.10	
14.		Промышленность. Машиностроение, металлургия, с/х, и т.д.	2	28.10	
15.		Моя страна	2	01.11	
16.	<b>Моя область (48 часов)</b>	Ленинградская область. Местоположение на карте.	2	08.11	
17.		Ленинградская область. Районы ЛО, их центры.	2	11.11	
18.		Условия климата, природная зона, рельеф.	2	15.11	
19.		Почвы ЛО	2	18.11	
20.		П/и, из значение.	2	22.11	
21.		Крупнейшие реки и озёра.	2	25.11	
22.		Основные виды промышленности ЛО.	2	29.11	
23.		Растительный мир, многообразие.	2	02.12	
24.		Растительный мир, многообразие.	2	06.12	
25.		Растительный мир, многообразие.	2	09.12	
26.		Животный мир, многообразие.	2	13.12	
27.		Животный мир, многообразие.	2	16.12	
28.		Животный мир, многообразие.	2	20.12	
29.		Многообразие мхов и лишайников.	2	23.12	
30.		Экологическое состояние воздуха, воды, почвы.	2	27.12	
31.		Что такое заповедник. Заповедники ЛО: Нижне-Свирский.	2	30.12	
32.		Заповедники ЛО: Ингерманландский (Восток Финского залива).	2	10.01	
33.		Что такое заказник. Виды заказников.	2	13.01	
34.		Комплексные заказники ЛО	2	17.01	
35.		Орнитологические заказники ЛО	2	20.01	
36.		Ботанические заказники ЛО	2	24.01	
37.	Что такое памятник природы.	2	27.01		
38.	Что такое национальные парки	2	31.01		
39.	Моя область	2	03.02		
40.	<b>Мой район (40 часов)</b>	Кингисеппский район. Местоположение на карте.	2	07.02	
41.		Кингисеппский район. Географические соседи	2	10.02	
42.		Природная зона, особенности климата.	2	14.02	
43.		Почвы КР	2	17.02	
44.		Многообразие п/и, основные п/и.	2	21.02	
45.		Озёра КР	2	28.02	
46.		Реки КР. р. Луга – основная река района.	2	02.03	

47.		Болотные угодья	2	06.03	
48.		Многообразие растительности в КР.	2	13.03	
49.		Многообразие растительности в КР.	2	16.03	
50.		Многообразие животных в районе.	2	20.03	
51.		Многообразие животных в районе.	2	23.03	
52.		Экологическое состояние территории Кингисеппского района – воздух, вода, почва.	2	27.03	
53.		Экологическое состояние территории Кингисеппского района – воздух, вода, почва.	2	30.03	
54.		Охрана природы в Кингисеппском районе	2	03.04	
55.		ООПТ Кингисеппского района	2	06.04	
56.		Котельский заказник	2	10.04	
57.		Кургальский заказник	2	13.04	
58.		Дубравы у д.Велькота	2	17.04	
59.		Мой район	2	20.04	
60.		Балтийский регион. Понятие БР.	2	24.04	
61.		Экологическое состояние Финского залива.	2	27.04	
62.	<b>Балтийский регион (10 часов)</b>	Страны бассейна Балтийского моря, их влияние на экологическое состояние ФЗ.	2	08.05	
63.		Прогноз: что дальше?	2	15.05	
64.		Балтийский регион	2	18.05	
65.	<b>Родные просторы (2 час)</b>	Родные просторы	2	22.05	